



# Protocol voor Grensoverschrijdend gedrag



# Inhoudsopgave

<b>Introductie</b>	03
<b>DDMA kernwaarden</b> die bijdragen aan een veilige werkomgeving	04
<b>Wat is grensoverschrijdend gedrag?</b>	06
<b>Wat te doen bij grensoverschrijdend gedrag?</b>	13
I Wat te doen als je grensoverschrijdend gedrag ervaart?	14
II Wat te doen als je grensoverschrijdend gedrag bij andere opmerkt?	14
<b>Meldingsprocedure en vertrouwenspersoon</b>	15



# Introductie

Bij DDMA staat een prettige omgang en de veiligheid van medewerkers, bestuurs- en commissieleden en andere partijen betrokken bij onze vereniging voorop. Veiligheid is een basisvereiste om prettig met elkaar samen te werken. Om die veiligheid te waarborgen hebben wij onder meer dit **Protocol voor Grensoverschrijdend Gedrag** opgesteld. In dit protocol lees je wat we verstaan onder grensoverschrijdend gedrag, hoe je daarmee om kunt gaan en waar je dit kunt melden. Op deze manier werken we samen naar een veilig werkklimaat voor de gehele data-driven marketingsector.

Dit protocol is voor de volgende betrokkenen bij DDMA:

- Werknemers van DDMA en vrijwilligers (commissie-werkgroep- en juryleden) betrokken bij DDMA.
- Zij kunnen de DDMA-vertrouwenspersoon inschakelen via:

E: [gerda@roodenraad.nl](mailto:gerda@roodenraad.nl)

T: 06 41 878 027

Ook alle werknemers werkzaam bij leden van DDMA kunnen gebruikmaken van de DDMA-vertrouwenspersoon.

# DDMA Kernwaarden

die bijdragen aan een veilige werkomgeving

# DDMA Kernwaarden

## die bijdragen aan een veilige werkomgeving

Bij DDMA delen we een aantal gezamenlijke waarden. Deze waarden dragen bij aan een veilige werkomgeving en zeggen iets over hoe wij richting geven aan ons gedrag. Onze kernwaarden zijn:



**Wij zijn eerlijk en transparant**



**Wij zijn verantwoordelijk**



**Wij zijn beschermend**

Deze kernwaarden zijn zichtbaar en voelbaar in alles wat we doen, zoals in de manier waarop we omgaan met elkaar, met onze leden en onze commissies, in de diensten die we verlenen en de producten die we ontwikkelen. Ieder mens is uniek. Bij DDMA werken we op een respectvolle manier met elkaar en met anderen samen. Dat wil zeggen open en gelijkwaardig, met oog en waardering voor de ander, ongeacht nationaliteit, cultuur, geloof, sekse, geaardheid, leeftijd en gezondheid. Dit alles vraagt om passende gedragsregels en afspraken. Samen hebben wij de plicht om de reputatie en goede naam van DDMA hoog te houden. Naast deze kernwaarden heeft DDMA uiteraard meer waarden hoog in het vaandel. Deze houden bijvoorbeeld in dat wij integer, empathisch, dienstbaar, inclusief, ontvankelijk en standvastig zijn.

In dit document zijn de gedragsregels en afspraken vastgelegd. Het is belangrijk te weten dat we met elkaar in gesprek blijven over de uitleg en de naleving van onze interne afspraken. Samen dragen we bij aan een sterk DDMA dat wordt vertrouwd en waar men zich goed voelt. Dit vertrouwen is belangrijk voor ons als persoon en voor ons als organisatie.

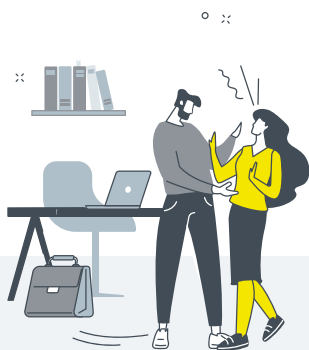
**Wat is grensoverschrijdend  
gedrag?**



# Wat is grensoverschrijdend gedrag?

Iedereen weet dat aan ons gedrag grenzen zijn verbonden, dat we grenzen kunnen overschrijden en dat we mensen daarmee kunnen kwetsen. We weten ook dat grenzen subjectief zijn en kunnen verschillen; dat een onschuldige grap een ander pijn kan doen; dat een aanraking iemand een onveilig gevoel kan geven

en daaronder kan gaan lijden. En zo zijn er nog eindeloos veel vormen van grensoverschrijdend gedrag. Bij DDMA verdelen we deze vormen van grensoverschrijdend gedrag onder in de volgende thema's, die op de volgende pagina's worden toegelicht.



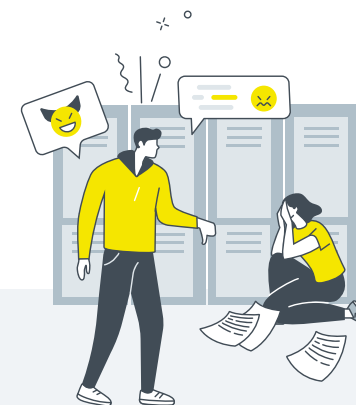
**1. Seksueel  
overschrijdend  
gedrag**



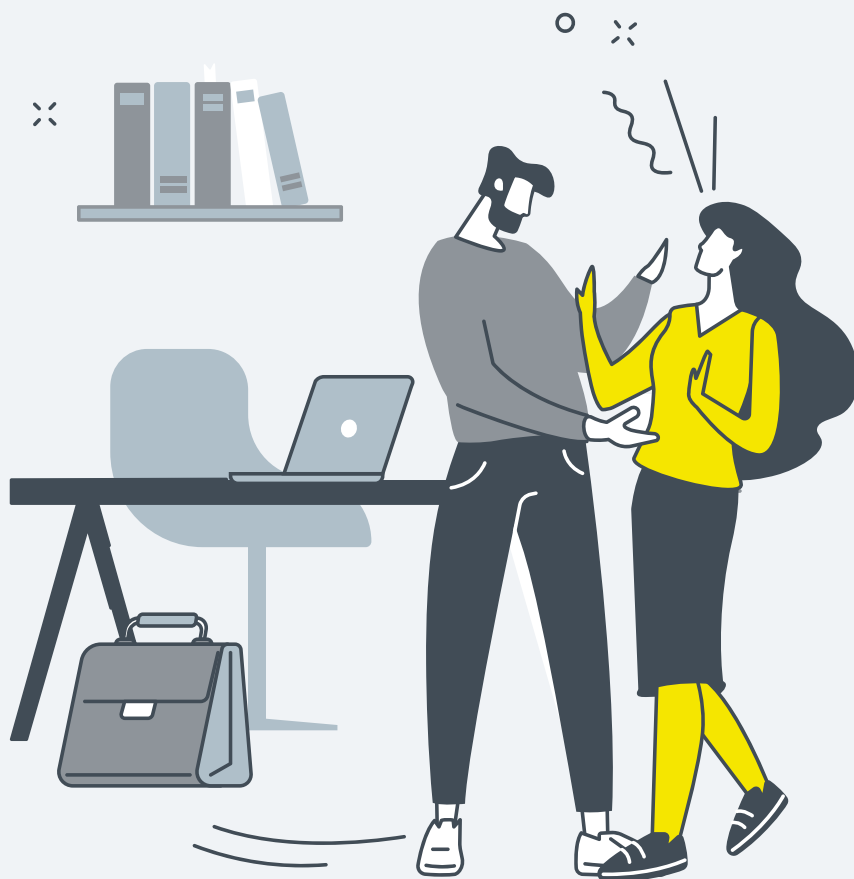
**2. Geweld**



**3. Uitsluiting en  
discriminatie**



**4. Pesterijen**



## 1. Seksueel overschrijdend gedrag

Hierin maken we onderscheid tussen fysiek en verbaal overschrijdend gedrag. Fysiek kan gaan om ongewenste aanrakingen, van 'lichtere gedraging' tot aan 'hard seksueel misbruik'. Denk hierbij aan onnodige ontkleding, de persoon zonder toestemming betrekken bij seksuele handeling, aanranding en verkrachting. Verbaal seksueel overschrijdend gedrag kan gaan om het scheppen van seksueel of erotisch geladen sfeer, zowel in gesproken tekst, als per sms, e-mail.





## 2. Geweld

Bij gewelddadig grensoverschrijdend gedrag spreken we van het willens en wetens plegen van geweld. Dat verdelen we onder in 3 categorieën:

- **Fysiek geweld:** slaan, haren trekken, maar ook seksueel geweld
- **Geestelijk geweld:** pesten, manipuleren, dreigen, uitsluiting, agressieve opmerkingen, kleineren, seksuele opmerkingen en stalken. Dit kan in levende lijve, maar ook via social media, calls of app-berichten
- **Materieel geweld:** het vernielen van iemands eigendommen.



### 3. Uitsluiting en discriminatie

Onder discriminatie valt de ongelijke behandeling op basis van de huidskleur, beperking, afkomst, sekse, seksuele geaardheid of geloofsovertuiging. Bijvoorbeeld geen ruimte geven aan de eigen cultuur en religieuze achtergrond en de gebruiken die met dit geloof verbonden zijn.



## 4. Pesterijen

Pesten is eerder ook al benoemd onder 'Geestelijk geweld' maar verdient meer aandacht. Pesten op het werk is namelijk een serieus probleem - meer dan een half miljoen mensen zeggen wel eens op hun werk gepest te worden.

Denk bijvoorbeeld aan:

- Zinloze opdrachten moeten uitvoeren
- Opzettelijk verkeerde beoordelingen
- Negeren en buitensluiten
- Imiteren, belachelijk maken en grapjes over iemands privéleven
- Schreeuwen, vloeken, intimidatie en fysieke agressie
- Roddelen

## Het belang van het verschil in macht

Er zijn allerlei vormen van grensoverschrijdend gedrag op de werkvloer. Daarnaast kunnen betrokkenen bij een situatie van grensoverschrijdend gedrag bestaan uit collega's of mede-commissieleden van dezelfde leeftijd en/of positie. Maar er kan ook een verschil in macht bestaan. De ervaring leert dat dit één belangrijke katalysator is voor de bovengenoemde vormen van grensoverschrijdend gedrag. Dit zorgt ervoor een van de twee of meerdere betrokkenen minder goed weerstand kan bieden tegen het overschrijdend gedrag dat getoond wordt. Degene in een hogere machtspositie kan hierdoor makkelijker seksueel, gewelddadig en/of discriminerend grensoverschrijdend gedrag vertonen. Bij DDMA vinden wij dat ongeacht je positie of leeftijd iedereen verantwoordelijk is voor diens eigen gedrag. Plegers dragen daarom te allen tijde de verantwoordelijkheid bij eventueel grensoverschrijdend gedrag. Zeker als je je in een hogere machtspositie bevindt, zij het wegens leeftijd, positie of een ander verschil, is het bewustzijn van je machtspositie extra belangrijk.

**Wat te doen bij  
grensoverschrijdend  
gedrag?**

WHAT

# Wat te doen bij grensoverschrijdend gedrag?

## I Wat te doen als je grensoverschrijdend gedrag ervaart

Grenzen zijn voor iedereen verschillend. Maar besef dat als je iets als onprettig, ongewenst of overschrijdend ervaart, dit legitieme gevoelens zijn. Je kunt vervolgens iemand of bepaalde situaties willen vermijden. DDMA wil voorkomen dat er voor iemand een onveilige sfeer ontstaat waarin angst overheerst. Als jij in een dergelijke situatie terechtkomt zien we daarom graag dat je dit meldt. Dat kan bij een lid van het DDMA-team, maar dat kan ook bij onze externe vertrouwenspersoon. Zie de volgende pagina om te bekijken wat deze vertrouwenspersoon allemaal voor je kan doen.

## II Wat te doen als je grensoverschrijdend gedrag ziet gebeuren

Als je denkt dat je omstander of getuige bent van grensoverschrijdend gedrag zien we graag dat je hierop reageert. Door elkaar te helpen in een ongemakkelijke situatie zorg je er samen voor dat het voor iedereen veiliger wordt. Zie je dat iemand zich ongemakkelijk voelt? Kijk niet weg, neem elk signaal serieus en laat degene die het overkomt altijd merken dat die niet alleen is in de situatie. En laat je weten dat die bij jou terecht kan om erover te praten.

**Let op:** de pleger is altijd verantwoordelijk voor zijn eigen gedrag. Bij (langdurig) grensoverschrijdend gedrag waarvan geen melding wordt gedaan, bijvoorbeeld pesterijen of seksuele opmerkingen, is en blijft de pleger verantwoordelijk voor de situatie. Het slachtoffer kan NOOIT verantwoordelijk worden gehouden omdat diegene geen melding heeft gedaan. Wij zullen slachtoffers nooit verwijten geen melding te hebben gedaan. Het is aan DDMA en aan de leden van DDMA om een werkomgeving te waarborgen waarin meldingen veilig kunnen worden gedaan. Wel kunnen we een slachtoffer vragen naar suggesties voor eventuele verbeterpunten om een omgeving te creëren waarin diegene of anderen in de toekomst wél melding zullen doen.

## Meldingsprocedure en vertrouwenspersoon

Om grensoverschrijdend gedrag te melden kunnen werknemers (van leden) van DDMA terecht bij extern, onafhankelijk vertrouwenspersoon Gerda Arends-Ruiterberg. Bij Gerda kun je terecht om te praten over ervaringen van elk niveau. Of het nu gaat om het bieden van een luisterend oor voor negatieve ervaringen, of het adviseren over het nemen van vervolgstappen. Dat heeft betrekking op elk van de eerdergenoemde vormen van grensoverschrijdend gedrag.

Over meldingen van grensoverschrijdend gedrag wordt periodiek anoniem gerapporteerd aan het bestuur en eventueel aan de ALV van DDMA.

### De taken van de vertrouwenspersoon bij DDMA zijn onder meer:

- Het verzorgen van eerste opvang van leden die ongewenst gedrag ervaren en die hulp en advies nodig hebben
- Het nagaan of een oplossing in de informele sfeer mogelijk is
- Het slachtoffer informeren over oplossingsmogelijkheden, zoals klachtenprocedures
- Het desgewenst begeleiden, als de werknemer de zaak aan de orde wil stellen bij een klachtencommissie of leiding van een onderneming
- Het doorverwijzen naar andere hulpverlenende instanties, bijvoorbeeld een mediator
- Het geven van voorlichting over de aanpak van ongewenst gedrag
- Het adviseren en ondersteunen van leidinggevenden en management bij het voorkomen van ongewenst gedrag.
- Het registreren van gevallen van ongewenst gedrag



Je kunt vertrouwelijk een melding bij Gerda maken via:

✉ [gerda@roodenraad.nl](mailto:gerda@roodenraad.nl)

☎ 06 41 878 027

## OVER DDMA

DDMA is de grootste branchevereniging voor datagedreven marketing, sales en service. Wij zijn een netwerk van adverteerders, non-profits, uitgevers, bureaus en tech-leveranciers die data op een innovatieve en verantwoorde manier inzetten voor interactie met consumenten. Met kennis en advies helpen wij onze leden datagedreven en klantgericht te werken, een visie op datagebruik te ontwikkelen en om te gaan met wettelijke veranderingen. Ook geven we onze leden een stem in Den Haag en Brussel en professionaliseren we de sector door het ontwikkelen van zelfregulering.

Ga voor alle DDMA-onderzoeken naar: [ddma.nl/kennisbank](https://ddma.nl/kennisbank)